



ESTADO DO MARANHÃO  
MUNICÍPIO DE ANAPURUS  
SECRETARIA MUNICIPAL DE SAÚDE



**Relatório situacional do impacto na Rede de Saúde do município devido às chuvas  
torrenciais no município de Anapurus/MA**

Anapurus/MA  
2020



ESTADO DO MARANHÃO  
MUNICÍPIO DE ANAPURUS  
SECRETARIA MUNICIPAL DE SAÚDE

## 1 IDENTIFICAÇÃO DO MUNICÍPIO

**Município:** Anapurus

**Código IBGE:** 210080

**População:** 15.6 hab

**Prefeita Municipal:** Vanderly Monteles

**Secretária Mun. de Saúde:** Ana Caroline Monteles Pinheiro

**Endereço da SEMUS:** Avenida João Francisco Monteles

**CEP:** 65525-000

**E-Mail:** saúde.anapurus@gmail.com



ESTADO DO MARANHÃO  
MUNICÍPIO DE ANAPURUS  
SECRETARIA MUNICIPAL DE SAÚDE

## 2 INTRODUÇÃO

Estudos evidenciam que as incidências de desastres naturais ocorrem maiores frequência e causam mais danos e prejuízos que conflitos bélicos. Assim, as mudanças climáticas globais vêm ocasionando transformações profundas no meio ambiente e traduzem-se como fator catalisador dos desastres naturais. Tsunamis, secas, estiagens, enchentes e incêndios florestais são alguns dos exemplos que podem ser citados.

Em Anapurus/MA, desde o início do mês de janeiro de 2020, o município vem se deparando com chuvas de grande intensidade, período esse que deve se estender até o final do mês de maio. As enchentes estão se transformando num problema de saúde pública que está afetando diversos setores, como: economia, transporte, assistência social e saúde, esse fortemente prejudicado devido ao acesso aos povoados

Ressalta-se que as pessoas mais acometidas são as de baixa renda.

A Lei 12.608, de 10 de abril de 2012, artigo 2º diz que “*é dever da União, dos Estados, do Distrito Federal e dos Municípios adotarem as medidas necessárias à redução dos riscos de desastre*”

Por sua vez, o Decreto Federal nº 7.257, de 04 de agosto de 2010, que Regulamenta a Medida Provisória nº 494 de 2 de julho de 2010, para dispor sobre o Sistema Nacional de Defesa Civil - SINDEC, sobre o reconhecimento de situação de emergência e estado de calamidade pública, sobre as transferências de recursos para ações de socorro, assistência às vítimas, restabelecimento de serviços essenciais e reconstrução nas áreas atingidas por desastre, e dá outras providências, fala que:

Art. 1º O Poder Executivo federal apoiará, de forma complementar, os Estados, o Distrito Federal e os Municípios em situação de emergência ou estado de calamidade pública, provocados por desastres.

Art. 2º Para os efeitos deste Decreto, considera-se:

I - defesa civil: conjunto de ações preventivas, de socorro, assistenciais e recuperativas destinadas a evitar desastres e minimizar seus impactos para a população e restabelecer a normalidade social;

II - desastre: resultados de eventos adversos, naturais ou provocados pelo homem sobre um ecossistema vulnerável, causando danos humanos, materiais ou ambientais e consequentes prejuízos econômicos e sociais;

III - situação de emergência: situação anormal, provocada por desastres, causando danos e prejuízos que impliquem o comprometimento parcial da capacidade de resposta do poder público do ente atingido;

IV - estado de calamidade pública: situação anormal, provocada por desastres, causando danos e prejuízos que impliquem o comprometimento substancial da capacidade de resposta do poder público do ente atingido;

O presente relatório demonstra de forma sucinta a situação de do impacto das chuvas à saúde pública à população e Anapururense.

## 3 ASPECTOS DEMOGRÁFICOS

### 3.1 PERFIS DEMOGRÁFICOS

Município de Anapurus, Estado do Maranhão, possui uma área territorial de 608 km está localizado na Região Nordeste, Microrregião do Baixo Parnaíba, possui atualmente uma População Total: 15.499 habitantes (2016).

A sede do Município comunicando-se com São Luís pela BR-222. A cidade conta com vários mananciais permanentes; o relevo apresenta-se com pequenas variações em toda sua extensão. Há predominância do clima tropical semiúmido, muito quente em função da baixa latitude. Possui duas estações sazonais bem definidas, uma chuvosa que tem início em dezembro prolongando – se até maio e estação não chuvosa que se estende de junho a novembro. Sua vegetação é formada por capoeirões, arbustos, matas planas e babaçuais. Atualmente conta com grandes plantações de soja e eucalipto.

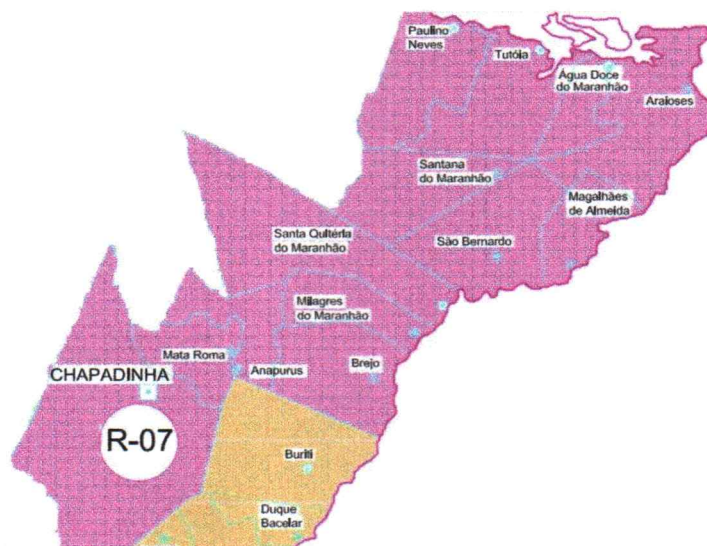


Figura 1 – Mapa de localização do município de Anapurus entre os municípios da 7ª Região de Saúde do Maranhão.

### 3.2 Aspectos Socioeconômicos.

A economia que era basicamente a lavoura de subsistência com plantio de arroz, milho, feijão, mandioca e pequenas e médias variedades de hortaliças, com uma pecuária inexpressiva no contexto estadual, pois há um pequeno rebanho de bovinos, ovinos, suínos, insuficientes para o consumo interno da região. Entretanto, Anapurus hoje, trata-se de fronteira de expansão do cultivo da soja, portanto, esse cultivo já atinge grandes áreas latifundiárias e que juntamente com o eucalipto, já ocupam importante espaço na economia local. Algumas espécies de vegetais são exploradas tais como; bacuri, buriti, pique e madeiras de lei. Atividades como a pesca e caças contribuem na receita familiar, O comércio é varejista de pequeno porte no município.

A religião predominante é a católica, embora existam várias Igrejas Evangélicas, Conta com escolas de Ensino infantil, de 1º e 2º graus e um polo de universidade aberta (NEAD) ofertando graduação a distância aos municípios e cidades vizinhas. A sociedade encontra-se organizada em Sindicatos, Grupos de Jovens, Associações de Moradores, Entidades Filantrópicas, Grupos Religiosos e vários partidos políticos.

### 4 ORGANIZAÇÃO DO SISTEMA DE SAÚDE MUNICIPAL

A rede de serviços de saúde que presta assistência à população é de natureza pública municipal e se constitui em 01 (uma) Unidade Mista que é o Hospital Municipal Madalena Monteles, 06 (seis) Unidades Básicas de Saúde da Família e um anexo conta também com apoio Apae-saúde todas funcionando em prédios próprios e 01 (um) Centro de saúde em prédio próprio Isaac Francisco Monteles, 01 (uma) e 01 laboratório básico (uma) Central de Gestão de Saúde.

Sendo 06 (seis) Equipes de Estratégia Saúde da Família, 04 (quatro) Equipes da Estratégia Saúde Bucal e 36 (trinta e oito) Agentes Comunitários de Saúde, desenvolvendo ações de programação, prevenção, diagnóstica e tratamento de agravos, descentralizadas para as unidades básicas de saúde do município, com políticas vinculadas a Secretaria Estadual de Saúde e ao Ministério da Saúde, nas seguintes áreas: Hipertensão Arterial e Diabetes Mellitus, Tuberculose e Hanseníase, Vigilância Epidemiológica e Sanitária, DST/AIDS, Imunização, Zoonoses, Suplementação de Ferro e Ácido Fólico, Vitamina A, Planejamento Familiar, Farmácia Básica, Educação em Saúde; PSE, Pré-Natal e Puerpério e Sistemas de Informações em Saúde.

## 5 CARACTERIZAÇÃO DO CENÁRIO DE RISCO

O município de Anapurus conta com 06 equipes de Saúde da Família, das quais 04 (quatro) são situadas na zona rural do município, com população de 7.352 habitantes, que equivale a 47,4% da população.

A tabela abaixo relaciona as Unidades Básicas de Saúde de Saúde, povoado (zona Rural) e a população de grande vulnerabilidade devido aos danos provocados pelas chuvas desde o mês de janeiro do corrente ano.

Tabela 1 – Descrição Unidades Básicas de Saúde, povoado e referência e população cadastradas e acompanhadas pela Estratégia Saúde da Família do município de Anapurus (MA).

UBS de referência	Povoados de abrangência	População cadastrada
UBSF de José Antonio Marques de Farias	Água rica	1.774
UBSF Dedice Lopes da Silva	Angical	2.296
UBSF Lídio Vieira dos Santos	Bebedouro	2.016
UBSF Raimundo Custodio de Oliveira	Guadalupe	1.266
<b>Total</b>		<b>7.352</b>

Os povoados do município de Anapurus estão com acesso intrafegável alguns já bloqueados os que impedem as equipes de Saúde levar assistência à população, as estradas cortadas, pontes submersas, as Unidades Básicas de Saúde com telhado derrubado pelos fortes ventos, moradores desabrigados devido as casas alargadas, enfim, o município está em estado de situação emergencial.

Tudo o que foi pontuado, impactará diretamente na saúde da população, agravos, doenças respiratórias aumentando e o governo municipal sem condições de sanar tal situação devido à situação econômica que enfrenta no município, estado e no mundo também por conta coronavírus-covid-19

## 6 CONCLUSÃO

Como exposto, as ações básicas de saúde no município de Anapurus está completamente prejudicadas devido às enchentes que ocasionará um prejuízo incalculável à saúde da população, principalmente as mais carentes e a solução viável é recorrer ao governo estadual e Federal para apoiar o município a enfrentar tal situação, como definido em Leis Federal, com intuito de ter condições de programar o plano de ações de enfrentamento a atual situação.

Segue em anexo, algumas fotos das varias estradas vicinais que dão acesso às Unidades Básicas de Saúde, casas caídas alagadas, hospital alagado, postos de saúde ilhados, casas caídas e alagadas pontes submersas.

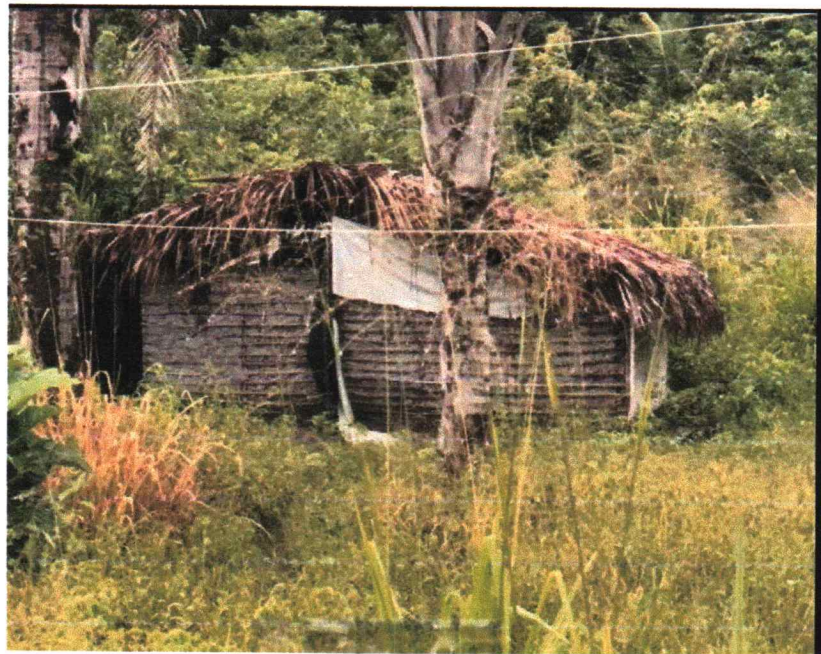
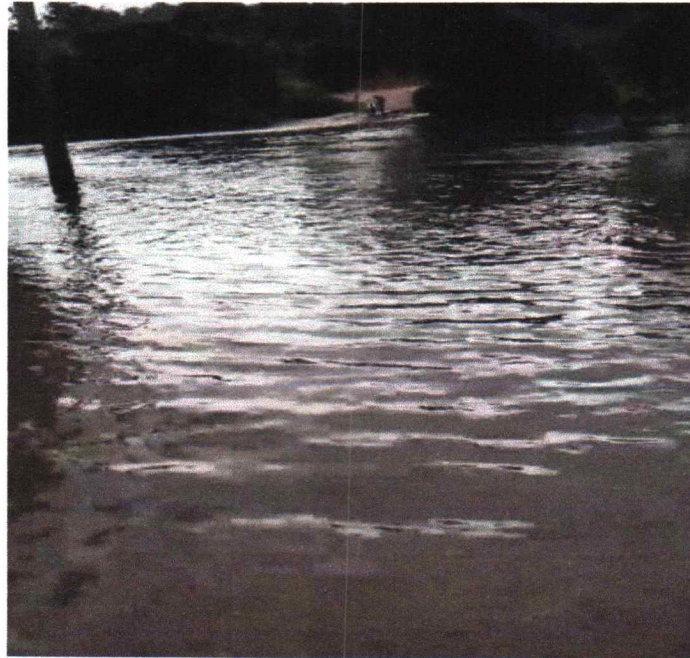
ESTADO DO MARANHÃO  
MUNICÍPIO DE ANAPURUS  
SECRETARIA MUNICIPAL DE SAÚDE

**ANEXOS**



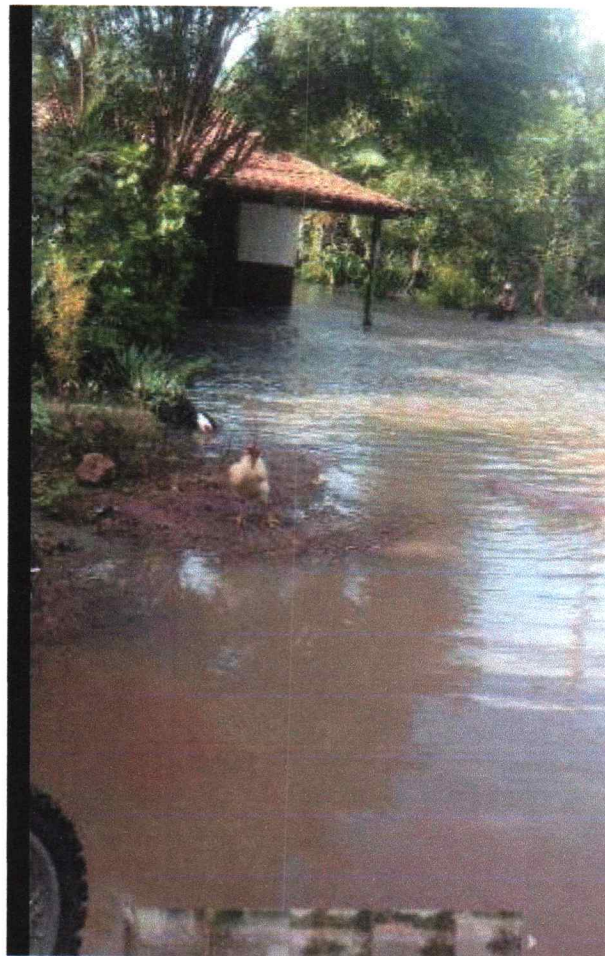
*[Handwritten mark]*

ESTADO DO MARANHÃO  
MUNICÍPIO DE ANAPURUS  
SECRETARIA MUNICIPAL DE SAÚDE

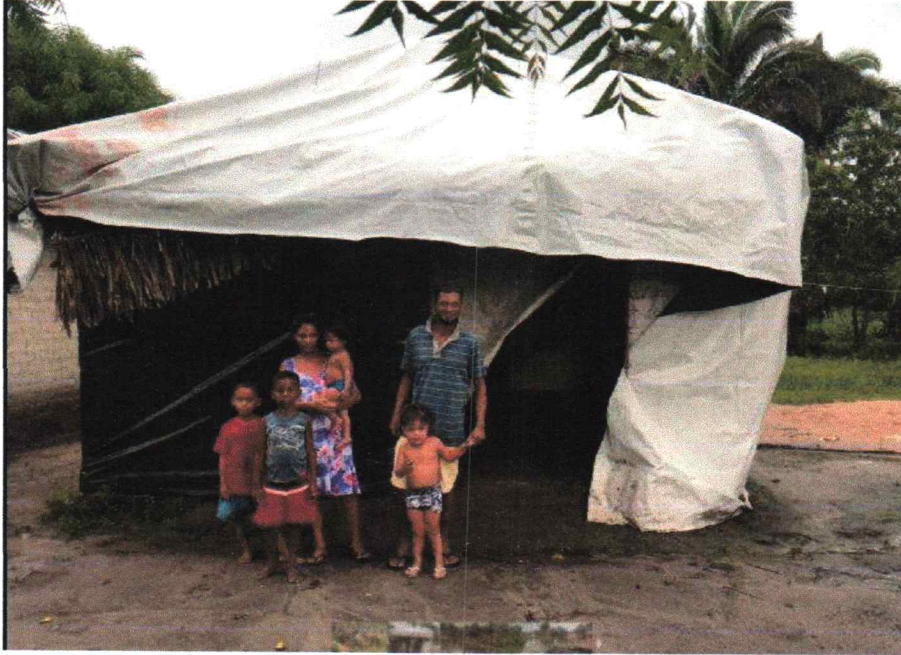


*[Handwritten signature]*

ESTADO DO MARANHÃO  
MUNICÍPIO DE ANAPURUS  
SECRETARIA MUNICIPAL DE SAÚDE



ESTADO DO MARANHÃO  
MUNICÍPIO DE ANAPURUS  
SECRETARIA MUNICIPAL DE SAÚDE

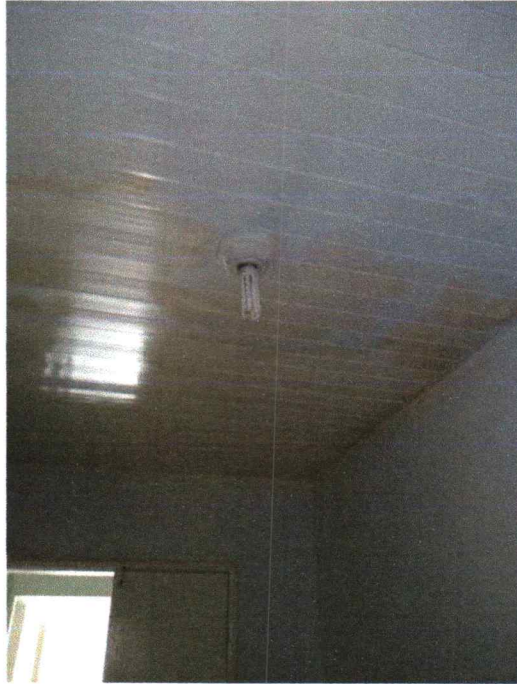




**Hospital alagado**

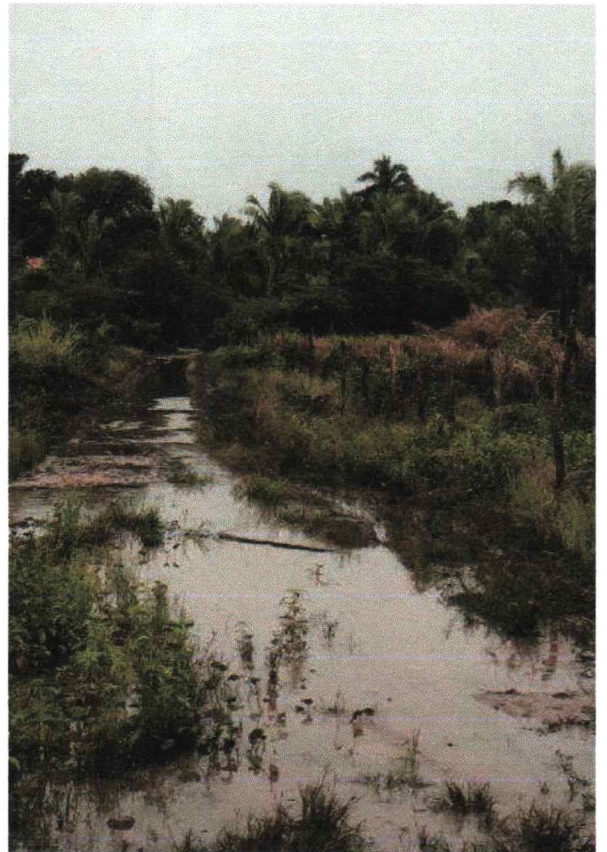


ESTADO DO MARANHÃO  
MUNICÍPIO DE ANAPURUS  
SECRETARIA MUNICIPAL DE SAÚDE



*[Handwritten signature]*

ESTADO DO MARANHÃO  
MUNICÍPIO DE ANAPURUS  
SECRETARIA MUNICIPAL DE SAÚDE



Anapurus - MA  
20.03.2020  
Ana Luane Nascimento Montiel  
Secretaria de Saúde

